



# ГЛАВА ГОРОДСКОГО ОКРУГА ПЕРВОУРАЛЬСК

## ПОСТАНОВЛЕНИЕ

13.11.2024

№ 166

г. Первоуральск

О назначении общественных обсуждений по проекту решения Первоуральской городской Думы «О внесении изменений в Правила землепользования и застройки территории городского округа Первоуральск Свердловской области, утвержденные решением Первоуральской городской Думы от 26 августа 2010 года № 241»

Руководствуясь Градостроительным кодексом Российской Федерации от 29 декабря 2004 года № 190-ФЗ, Федеральным законом Российской Федерации от 14 марта 2022 года № 58-ФЗ «О внесении изменений в отдельные законодательные акты Российской Федерации», Уставом городского округа Первоуральск, Положением о порядке организации и проведении общественных обсуждений или публичных слушаний по вопросам градостроительной деятельности на территории городского округа Первоуральск, утвержденным решением Первоуральской городской Думы от 27 февраля 2020 года № 267, в действующей редакции

### ПОСТАНОВЛЯЮ:

1. Назначить проведение общественных обсуждений по проекту решения Первоуральской городской Думы «О внесении изменений в Правила землепользования и застройки территории городского округа Первоуральск Свердловской области, утвержденные решением Первоуральской городской Думы от 26 августа 2010 года № 241» (далее – Проект) согласно приложению.

2. Управлению архитектуры и градостроительства Администрации городского округа Первоуральск подготовить и провести в установленный срок общественные обсуждения по Проекту с участием граждан, постоянно проживающих на территории, в отношении которой подготовлены данные разрешения, правообладателей находящихся в границах этой территории земельных участков и расположенных на них объектов капитального строительства, а также правообладателей помещений, являющихся частью указанных объектов капитального строительства, в том числе:

2.1 разместить оповещение о начале общественных обсуждений на официальном сайте городского округа Первоуральск в информационно-телекоммуникационной сети «Интернет» по адресу: [www.prvadm.ru](http://www.prvadm.ru) и на оборудованных информационных стендах 14 ноября 2024 года;

2.2 разместить проект и прилагаемые к нему информационные материалы, подлежащие рассмотрению на общественных обсуждениях, на официальном сайте городского округа Первоуральск в информационно-телекоммуникационной сети «Интернет» по адресу: [www.prvadm.ru](http://www.prvadm.ru) 14 ноября 2024 года;

2.3 организовать экспозицию проекта: в холле 1-го этажа здания Администрации городского округа Первоуральск по адресу: 623100, город Первоуральск, улица Ватутина, 41 с 14 ноября 2024 года по 02 декабря 2024 года (время работы экспозиции: с понедельника по пятницу (рабочие дни с 09:00 до 17:00));

2.4 осуществлять идентификацию участников общественных обсуждений;

2.5 осуществлять прием замечаний и предложений от физических и юридических лиц, в письменном виде или в электронном виде на адрес электронной почты [uaig@prvadm.ru](mailto:uaig@prvadm.ru) с 14 ноября 2024 года по 02 декабря 2024 года;

2.6 рассмотреть поступившие предложения и замечания по Проекту, подготовить протокол общественных обсуждений и заключение о результатах общественных обсуждений до 03 декабря 2024 года;

2.7 разместить заключение о результатах общественных обсуждений на официальном сайте городского округа Первоуральск в информационно-телекоммуникационной сети «Интернет» по адресу: [www.prvadm.ru](http://www.prvadm.ru) 09 декабря 2024 года.

3. Настоящее постановление опубликовать в газете «Вечерний Первоуральск» и разместить на официальном сайте городского округа Первоуральск в информационно-телекоммуникационной сети «Интернет» по адресу: [www.prvadm.ru](http://www.prvadm.ru).

4. Настоящее постановление вступает в действие со дня его официального опубликования.

5. Контроль за исполнением настоящего постановления возложить на заместителя Главы городского округа Первоуральск по муниципальному управлению Д.М. Крючкова.

Глава городского округа Первоуральск



И.В. Кабец



Приложение  
к постановлению Главы  
городского округа Первоуральск  
от 13.11.2024 № 166



**РОССИЙСКАЯ ФЕДЕРАЦИЯ  
СВЕРДЛОВСКАЯ ОБЛАСТЬ  
ПЕРВОУРАЛЬСКАЯ ГОРОДСКАЯ ДУМА**

---

**РЕШЕНИЕ**

ПРОЕКТ

*О внесении изменений в Правила землепользования и застройки территории городского округа Первоуральск Свердловской области, утвержденные решением Первоуральской городской Думы от 26 августа 2010 года № 241*

В целях соблюдения прав и законных интересов жителей городского округа Первоуральск, создания условий для устойчивого развития территорий, сохранения окружающей среды и объектов культурного наследия, создания условий для привлечения инвестиций и в соответствии со статьями 31-33 Градостроительного кодекса Российской Федерации 29 декабря 2004 года № 190-ФЗ, рассмотрев протокол общественных обсуждений и заключение о результатах общественных обсуждений, утвержденное постановлением Главы городского округа Первоуральск, руководствуясь статьей 23 Устава городского округа Первоуральск, Первоуральская городская Дума

**РЕШИЛА:**

1. Внести в Правила землепользования и застройки территории городского округа Первоуральск Свердловской области, утвержденные решением Первоуральской городской Думы от 26 августа 2010 года № 241 (в редакции решения Первоуральской городской Думы от 26 сентября 2024 года № 217) следующие изменения:

1. Часть I Порядок применения Правил землепользования и застройки городского округа Первоуральск Свердловской области и внесения в них изменений,

1.1. Статью 16. Комплексное развитие территории:

1.1.1. Раздел 6 «Порядок принятия и реализации решения о комплексном развитии территории устанавливается статьёй 66 Градостроительного кодекса Российской Федерации, иными федеральными законами и нормативными актами, регулирующими порядок принятия и реализации решений о комплексном развитии территории» дополнить подпунктом 6.6 (Приложение 1);

1.1.2. Раздел 9 «Комплексное развитие территории по инициативе правообладателей» изложить в новой редакции (Приложение 2);

1.2. Статью 44. Зоны с особыми условиями использования территории:

1.3.1 Раздел 1 «На карте градостроительного зонирования территории городского округа и территорий населенных пунктов городского округа (фрагменты карты) в составе настоящих Правил отображаются границы зон с особыми условиями использования территории городского округа и зон действия градостроительных ограничений, установленные в соответствии с действующим законодательством, нормативными правовыми актами органов местного самоуправления городского округа, действующей на территории городского округа градостроительной документацией» изложить в новой редакции (Приложение 3);

1.3.2. Раздел 2 «Виды зон с особыми условиями использования территорий» изложить в новой редакции (Приложение 4);

1.3.3. В разделах 4 «Градостроительные ограничения Зоны с особыми условиями использования территорий устанавливаются дополнительные относительно градостроительных регламентов настоящих Правил требования по использованию земельных участков и объектов капитального строительства в границах соответствующих зон, обязательные для соблюдения и исполнения всеми субъектами градостроительной деятельности»; 5 «В случае установления градостроительных ограничений зоны с особыми условиями использования территорий в границах установленных территориальных зон виды разрешенного использования земельных участков и объектов капитального строительства в зоне действия ограничений определяются с учетом действия градостроительных регламентов и градостроительных ограничений» исключить слова «градостроительных ограничений».

2. В часть II карты градостроительного зонирования Правил землепользования и застройки территории городского округа Первоуральск Свердловской области:

2.1. Город Первоуральск, улица Береговая: заменить зону ТОП (территория общего пользования), ОД(К) (комплексная общественно-деловая зона) на зону ОД(К) (комплексная общественно-деловая зона) ТОП (территория общего пользования) земельный участок в кадастровом квартале 66:58:0106001, согласно схеме (приложение 5);

2.2. Город Первоуральск: заменить зону ТОП (территория общего пользования), на зону П-4 (производственная зона 4-го класса) земельный участок с кадастровым номером 66:58:0120011:903, с видом разрешенного использования «Производственная деятельность» (приложение 6);

2.3. Городской округ Первоуральск село Новоалексеевское, в районе улицы 40 лет Победы: заменить зону ТОП (территория общего пользования), Ж-2 (зона малоэтажных многоквартирных жилых домов) на зону СХ-3 (зона ведения коллективного садоводства) земельный участок в кадастровом квартале 66:58:2101005, согласно приложению, с видом разрешенного использования «Ведение огородничества» (приложение 7);

2.4. Городской округ Первоуральск село Новоалексеевское, в районе улицы 40 лет Победы: заменить зону Р-2 (зона городских парков, скверов, садов) на зону СХ-3 (зона ведения коллективного садоводства) земельный участок в кадастровом квартале 66:58:2101005, согласно приложению, с видом разрешенного использования «Ведение огородничества» (приложение 8);

2.5. Городской округ Первоуральск, поселок Билимбай, пересечение улиц Первомайская и Карла Маркса: заменить зону П-5 (производственная зона V класса) на зону С(О-1) (Зона специального назначения (особо охраняемые объекты) земельный участок в кадастровом квартале 66:58:1301008:3У, согласно приложению, с видом разрешенного использования «Историко-культурная деятельность» (приложение 9);

2.6. Городской округ Первоуральск, поселок Хрустальная: заменить зону Ж-1 (зона жилых домов усадебного типа) на зону С (зона военных и режимных объектов) земельный участок на неразграниченной территории в кадастровом квартале 66:58:2201002, согласно



приложению, с видом разрешенного использования «Обеспечение внутреннего правопорядка» (приложение 10);

2.7. Городской округ Первоуральск, поселок Дидино: заменить зону Р-2 (зона городских парков, скверов, садов) на зону С (зона военных и режимных объектов) земельный участок на неразграниченной территории в кадастровом квартале 66:58:3101001, согласно приложению, с видом разрешенного использования «Обеспечение внутреннего правопорядка» (приложение 11);

2.8. Городской округ Первоуральск, поселок Ильмовка: заменить зону Р-2 (зона городских парков, скверов, садов), Ж-1 (зона жилых домов усадебного типа) на зону С (зона военных и режимных объектов) земельный участок на неразграниченной территории в кадастровом квартале 66:58:3001001, согласно приложению, с видом разрешенного использования «Обеспечение внутреннего правопорядка» (приложение 12);

2.9. Городской округ Первоуральск, поселок Новоуткинск: заменить зону Р-1(2) (зона городских лесов, лесопарков (эксплуатационные леса), ОД(К) (комплексная общественно-деловая зона) на зону С (зона военных и режимных объектов) земельный участок на неразграниченной территории в кадастровом квартале 66:58:1101001, согласно приложению, с видом разрешенного использования «Обеспечение внутреннего правопорядка» (приложение 13);

2.10. Городской округ Первоуральск, поселок Новая Трёка: заменить зону Р-2 (зона городских парков, скверов, садов), Ж-1 (зона жилых домов усадебного типа), СХ-2 (Зона сельскохозяйственных угодий), СХ-3 (зона ведения коллективного садоводства) на зону С (зона военных и режимных объектов) земельный участок на неразграниченной территории в кадастровом квартале 66:58:0201001, согласно приложению, с видом разрешенного использования «Обеспечение внутреннего правопорядка» (приложение 14);

2.11. Городской округ Первоуральск, поселок Перескачка: заменить зону Р-2 (зона городских парков, скверов, садов), Р-1(2) (зона городских лесов, лесопарков (эксплуатационные леса), на зону С (зона военных и режимных объектов) земельный участок на неразграниченной территории в кадастровом квартале 66:58:1101001, согласно приложению, с видом разрешенного использования «Обеспечение внутреннего правопорядка» (приложение 15);

2.12. Городской округ Первоуральск, поселок Меркитасиха: заменить зону Р-2 (зона городских парков, скверов, садов) на зону С (зона военных и режимных объектов) земельный участок на неразграниченной территории в кадастровом квартале 66:58:0401001, согласно приложению, с видом разрешенного использования «Обеспечение внутреннего правопорядка» (приложение 16);

2.13. В карты градостроительного зонирования территорий городского округа Первоуральск Свердловской области зоны с особыми условиями территорий привести в соответствие с законодательством Российской Федерации и сведениям из Единого государственного реестра недвижимости:

- 70.1 городской округ Первоуральск (приложение 17.1);
- 70.2 город Первоуральск (приложение 17.2);
- 70.3.1 поселок Билимбай (приложение 17.3);
- 70.3.2 село Битимка (приложение 17.4);
- 70.3.3 поселок Вересовка (приложение 17.5);
- 70.3.4 поселок Дидино (приложение 17.6);
- 70.3.5 деревня Извездная (приложение 17.7);
- 70.3.6 поселок Ильмовка (приложение 17.8);
- 70.3.7 деревня Коновалово (приложение 17.9);
- 70.3.8 деревня Крылосово (приложение 17.10);
- 70.3.9 деревня Макарово (приложение 17.11);
- 70.3.10 деревня Черемша (приложение 17.12);
- 70.4.1 поселок Кузино (приложение 17.13);

- 70.4.2 деревня Каменка (приложение 17.14);
- 70.4.3 поселок Меркитасиха (приложение 17.15);
- 70.4.4 село Нижнее Село (приложение 17.16);
- 70.4.5 поселок Перескачка (приложение 17.17);
- 70.4.6 деревня Трёка (приложение 17.18);
- 70.5.1 село Новоалексеевское (приложение 17.19);
- 70.5.2 поселок Канал (приложение 17.20);
- 70.5.3 поселок Решёты (приложение 17.21);
- 70.5.4 деревня Старые Решёты (приложение 17.22);
- 70.5.5 поселок Флюс (приложение 17.23);
- 70.5.6 деревня Хомутовка (приложение 17.24);
- 70.5.7 поселок Хрустальная (приложение 17.25);
- 70.6.1 поселок Новоуткинск (приложение 17.26);
- 70.6.2 поселок Коуровка (приложение 17.27);
- 70.6.3 поселок Новая Трёка (приложение 17.28);
- 70.6.4 поселок Прогресс (приложение 17.29);
- 70.6.5 село Слобода (приложение 17.30);
- 70.6.6 поселок Шадриха (приложение 17.31).

3. Заменить в решении «Об утверждении Правил землепользования и застройки территории городского округа Первоуральск Свердловской области», утвержденные решением Первоуральской городской Думы от 26 августа 2010 года № 241 слова «городской округ», в советующем падеже, на слова «муниципальный округ». Настоящая поправка вступает в силу с 01 января 2025 года.

4. Опубликовать настоящее решение в «Вестнике Первоуральской городской Думы» и разместить на официальном сайте Первоуральской городской Думы в информационно-телекоммуникационной сети «Интернет» ([www.prvduma.ru](http://www.prvduma.ru)).

5. Контроль исполнения настоящего решения возложить на Комитет по градостроительной политике Первоуральской городской Думы.

Председатель Первоуральской городской Думы

Г.В. Селькова

Глава городского округа Первоуральск

И.В. Кабец

Дата подписания:

« \_\_\_\_ » \_\_\_\_\_ 2024 г.

Приложение 1  
к решению Первоуральской  
городской Думы  
от \_\_\_\_\_ № \_\_\_\_\_

Статья 16. Комплексное развитие территории:

«Раздел 6 «Порядок принятия и реализации решения о комплексном развитии территории устанавливается статьёй 66 Градостроительного кодекса Российской Федерации, иными федеральными законами и нормативными актами, регуливающими порядок принятия и реализации решений о комплексном развитии территории» дополнить подпунктом:

6.6 Порядок взаимодействия исполнительных органов государственной власти Свердловской области при разработке и внесении в адресную программу по сносу, реконструкции объектов капитального строительства) за исключением многоквартирных домов), расположенных на земельных участках, находящихся в границах застроенной территории, в отношении которой осуществляется комплексное развитие нежилкой застройки на территории свердловской области осуществляется в соответствии с Постановлением Правительства Свердловской области от 02 марта 2023 года №136-ПП «О взаимодействии исполнительных органов государственной власти Свердловской области при разработке и внесении изменений в адресную программу по сносу, реконструкции объектов капитального строительства (за исключением многоквартирных домов), расположенных на земельных участках, находящихся в границах застроенной территории, в отношении которой осуществляется комплексное развитие территории нежилкой застройки на территории Свердловской области, и создании межведомственной комиссии по принятию решений о разработке и внесении изменений в адресную программу по сносу, реконструкции объектов капитального строительства (за исключением многоквартирных домов), расположенных на земельных участках, находящихся в границах застроенной территории, в отношении которой осуществляется комплексное развитие территории нежилкой застройки на территории Свердловской области» (с изменениями на 25 апреля 2024 года, в редакции Постановления Правительства Свердловской области от 25 апреля 2024 года № 285-ПП)».



Приложение 2  
к решению Первоуральской  
городской Думы  
от \_\_\_\_\_ № \_\_\_\_\_

Статья 16. Комплексное развитие территории:

«9. Комплексное развитие территории по инициативе правообладателей осуществляется в соответствии со статьей 70 Градостроительного кодекса Российской Федерации, иными нормативными актами, регулирующими порядок заключения договора о комплексном развитии территории

9.1. Порядок заключения органом местного самоуправления муниципального образования с правообладателями земельных участков и (или) расположенных на них объектов недвижимого имущества договоров о комплексном развитии территории, на основании которых осуществляется комплексное развитие территории по инициативе правообладателей осуществляется в соответствии с Порядком, утверждённым приказом Министерства строительства и развития инфраструктуры Свердловской области от 20 октября 2021 года № 573-П (с изменениями на 16 апреля 2024 года, в редакции Приказов Министерства строительства и развития инфраструктуры Свердловской области от 07 декабря 2021 года № 661-П, от 16 апреля 2024 года №184-П, с изменениями, внесёнными Решением Свердловского областного суда от 30 ноября 2022 по делу №3а-1049/2022)».

Приложение 3  
к решению Первоуральской  
городской Думы  
от \_\_\_\_\_ № \_\_\_\_\_

Статью 44. Зоны с особыми условиями использования территории:

«1. На карте градостроительного зонирования территории городского округа и территорий населенных пунктов городского округа (фрагменты карты) в составе настоящих Правил отображаются границы зон с особыми условиями использования территории городского округа и зон действия градостроительных ограничений, установленные в соответствии с действующим законодательством, нормативными правовыми актами органов местного самоуправления городского округа».

Приложение 4  
к решению Первоуральской  
городской Думы  
от \_\_\_\_\_ № \_\_\_\_\_

Статью 44. Зоны с особыми условиями использования территории:

«2. Виды зон с особыми условиями использования территорий на территории городского округа Первоуральск:

- 1) зоны охраны объектов культурного наследия;
- 2) защитная зона объекта культурного наследия;
- 3) охранный зона объектов электроэнергетики (объектов электросетевого хозяйства и объектов по производству электрической энергии);
- 4) охранный зона трубопроводов (газопроводов);
- 5) охранный зона линий и сооружений связи;
- 6) приаэродромная территория;
- 7) охранный зона стационарных пунктов наблюдений за состоянием окружающей среды, ее загрязнением;
- 8) водоохранная зона;
- 9) прибрежная защитная полоса;
- 10) зоны затопления и подтопления;
- 11) санитарно-защитная зона;
- 12) охранный зона геодезических пунктов государственной геодезической сети, нивелирных пунктов государственной нивелирной сети и гравиметрических пунктов государственной гравиметрической сети;
- 13) зона минимальных расстояний до магистральных или промышленных трубопроводов (газопроводов);
- 14) охранный зона тепловых сетей;
- 15) придорожные полосы автомобильных дорог».

Приложение 5  
к решению Первоуральской  
городской Думы  
от \_\_\_\_\_ № \_\_\_\_\_



Координаты точек  
:3У:8

X 400295,47 Y 1494153,60  
X 400295,85 Y 1494215,94  
X 400276,43 Y 1494277,41  
X 400256,03 Y 1494271,04  
X 400249,81 Y 1494265,39  
X 400264,97 Y 1494217,41  
X 400264,75 Y 1494155,08

:3У:5

X 400244,93 Y 1494058,83  
X 400192,54 Y 1493975,22  
X 400192,54 Y 1493968,34  
X 400170,12 Y 1493922,63  
X 400173,30 Y 1493889,12  
X 400208,27 Y 1493961,95  
X 400229,71 Y 1493996,60  
X 400250,83 Y 1494041,05  
X 400302,21 Y 1494113,93  
X 400310,96 Y 1494130,70  
X 400311,63 Y 1494139,01  
X 400321,06 Y 1494156,67  
X 400323,61 Y 1494198,49

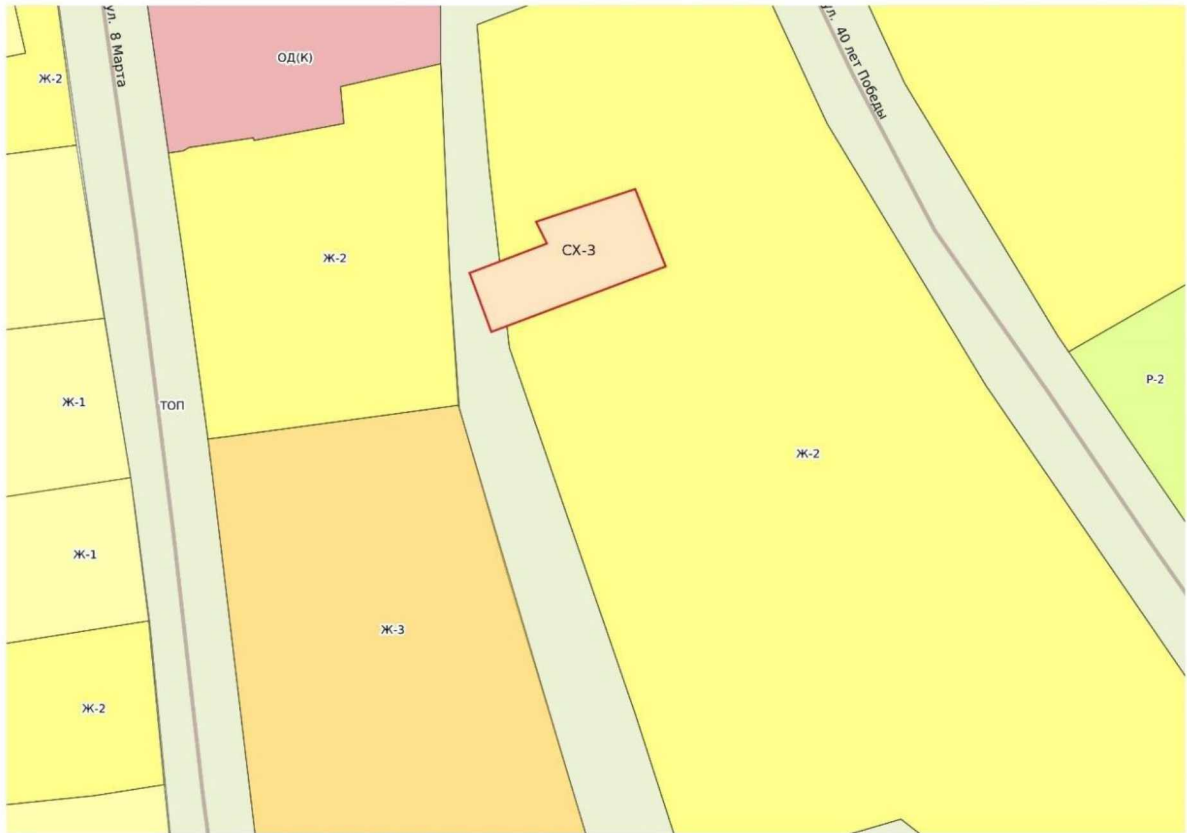


X 400305,96 Y 1494274,08  
X 400286,58 Y 1494303,81  
X 400277,94 Y 1494296,38  
X 400240,84 Y 1494262,63  
X 400241,94 Y 1494257,75  
X 400249,81 Y 1494265,39  
X 400256,03 Y 1494271,04  
X 400276,43 Y 1494277,41  
X 400295,85 Y 1494215,94  
X 400295,47 Y 1494153,60  
X 400264,75 Y 1494155,08  
X 400251,32 Y 1494155,86  
X 400249,67 Y 1494147,79  
X 400290,38 Y 1494145,83  
X 400244,40 Y 1494066,24

Приложение 6  
к решению Первоуральской  
городской Думы  
от \_\_\_\_\_ № \_\_\_\_\_



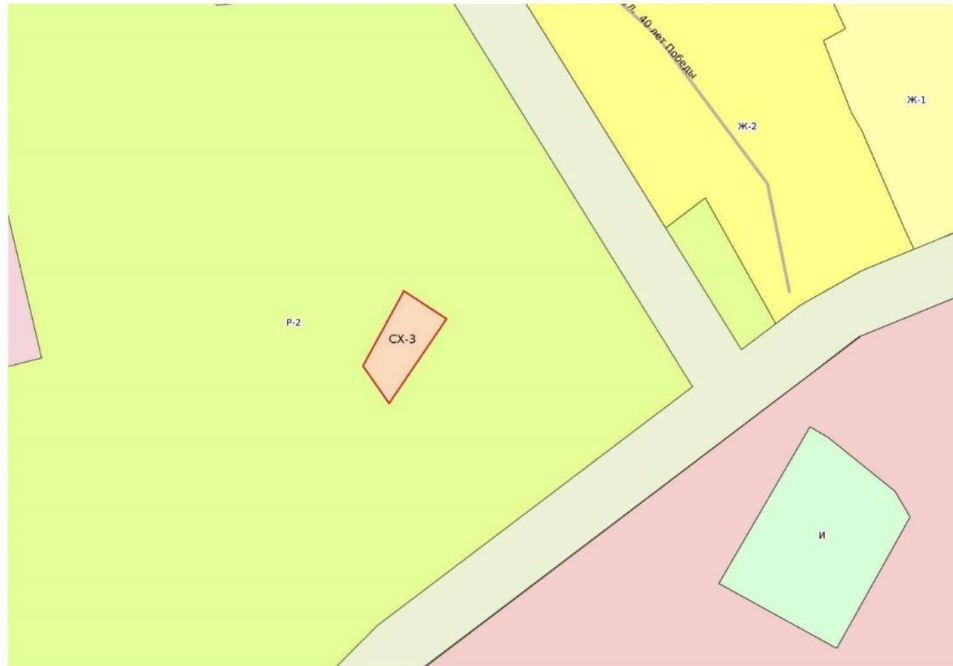
Приложение 7  
к решению Первоуральской  
городской Думы  
от \_\_\_\_\_ № \_\_\_\_\_



Координаты точек

X 391706,70 Y 1505736,75  
X 391707,73 Y 1505740,23  
X 391718,24 Y 1505765,72  
X 391719,66 Y 1505765,24  
X 391728,25 Y 1505762,34  
X 391730,83 Y 1505761,42  
X 391725,01 Y 1505745,10  
X 391721,63 Y 1505746,48  
X 391720,54 Y 1505742,27  
X 391716,77 Y 1505732,55  
X 391711,01 Y 1505734,93

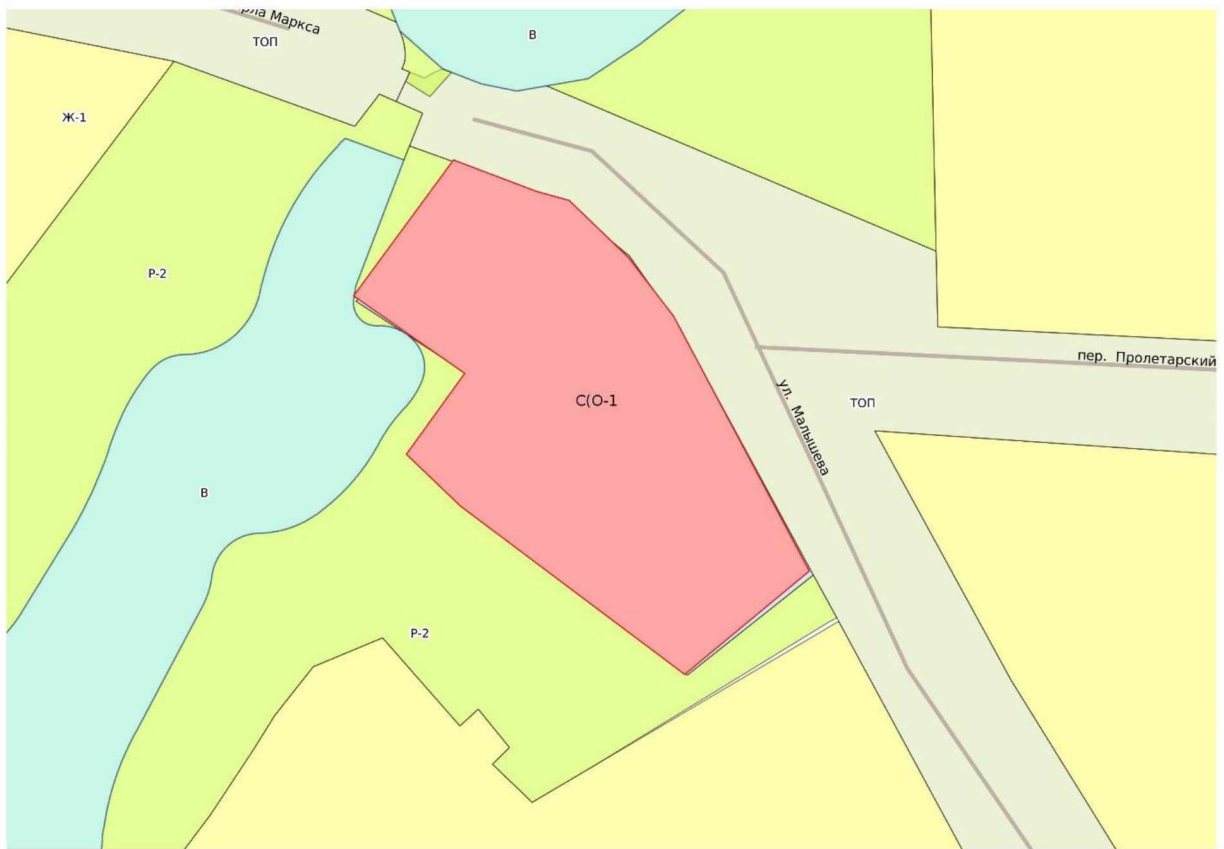
Приложение 8  
к решению Первоуральской  
городской Думы  
от \_\_\_\_\_ № \_\_\_\_\_



Координаты точек  
X 391468.77 Y 1505890.38  
X 391486.51 Y 1505900.55  
X 391480.14 Y 1505910.51  
X 391458.80 Y 1505897.20



Приложение 9  
к решению Первоуральской  
городской Думы  
от \_\_\_\_\_ № \_\_\_\_\_



Координаты точек

X 396146.80 Y 1497653.48  
X 396126.40 Y 1497668.64  
X 396131.52 Y 1497674.21  
X 396136.98 Y 1497680.92  
X 396 148.75 Y 1497669.76  
X 396149.48 Y 1497669.08

Приложение 10  
к решению Первоуральской  
городской Думы  
от \_\_\_\_\_ № \_\_\_\_\_



Приложение 11  
к решению Первоуральской  
городской Думы  
от \_\_\_\_\_ № \_\_\_\_\_



Приложение 12  
к решению Первоуральской  
городской Думы  
от \_\_\_\_\_ № \_\_\_\_\_



Приложение 13  
к решению Первоуральской  
городской Думы  
от \_\_\_\_\_ № \_\_\_\_\_





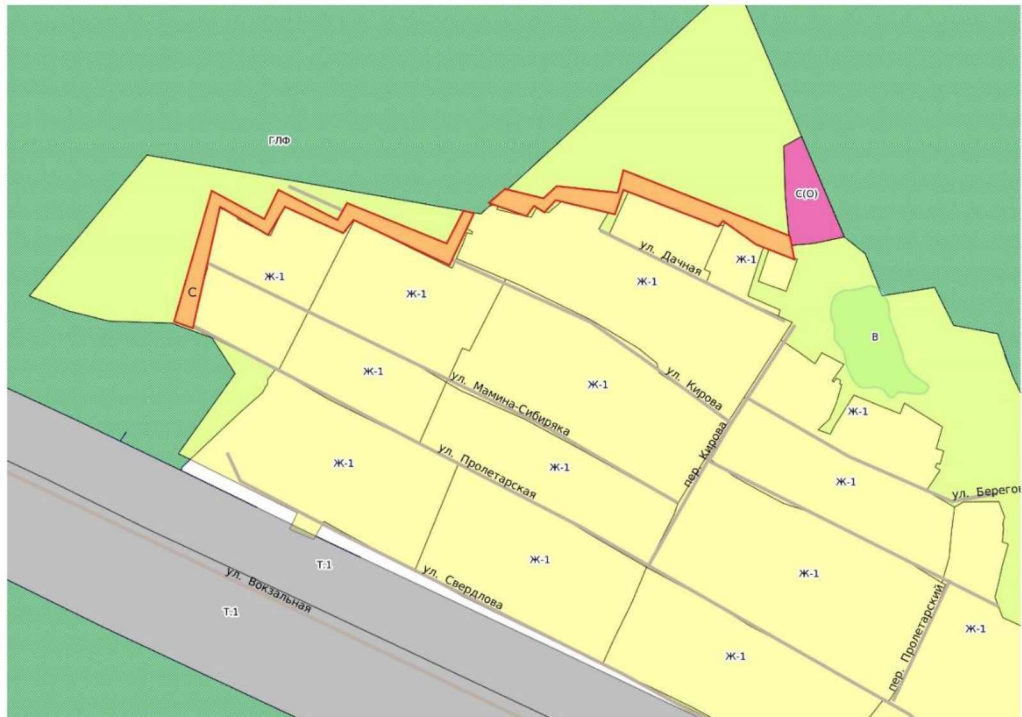
Приложение 14  
к решению Первоуральской  
городской Думы  
от \_\_\_\_\_ № \_\_\_\_\_



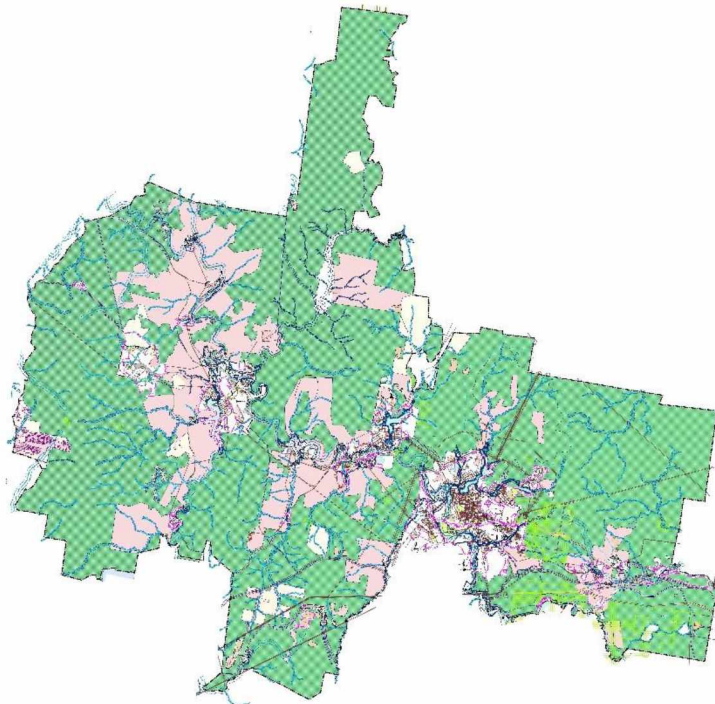
Приложение 15  
к решению Первоуральской  
городской Думы  
от \_\_\_\_\_ № \_\_\_\_\_



Приложение 16  
к решению Первоуральской  
городской Думы  
от \_\_\_\_\_ № \_\_\_\_\_

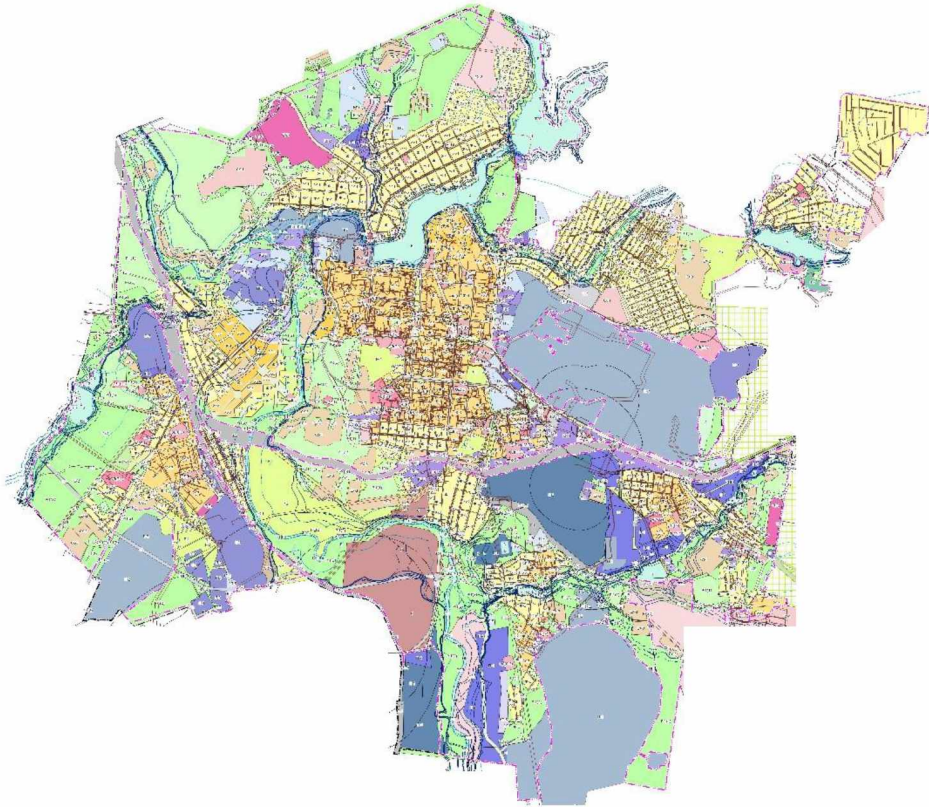


Приложение 17.1  
к решению Первоуральской  
городской Думы  
от \_\_\_\_\_ № \_\_\_\_\_



Приложение 17.2  
к решению Первоуральской  
городской Думы  
от \_\_\_\_\_ № \_\_\_\_\_

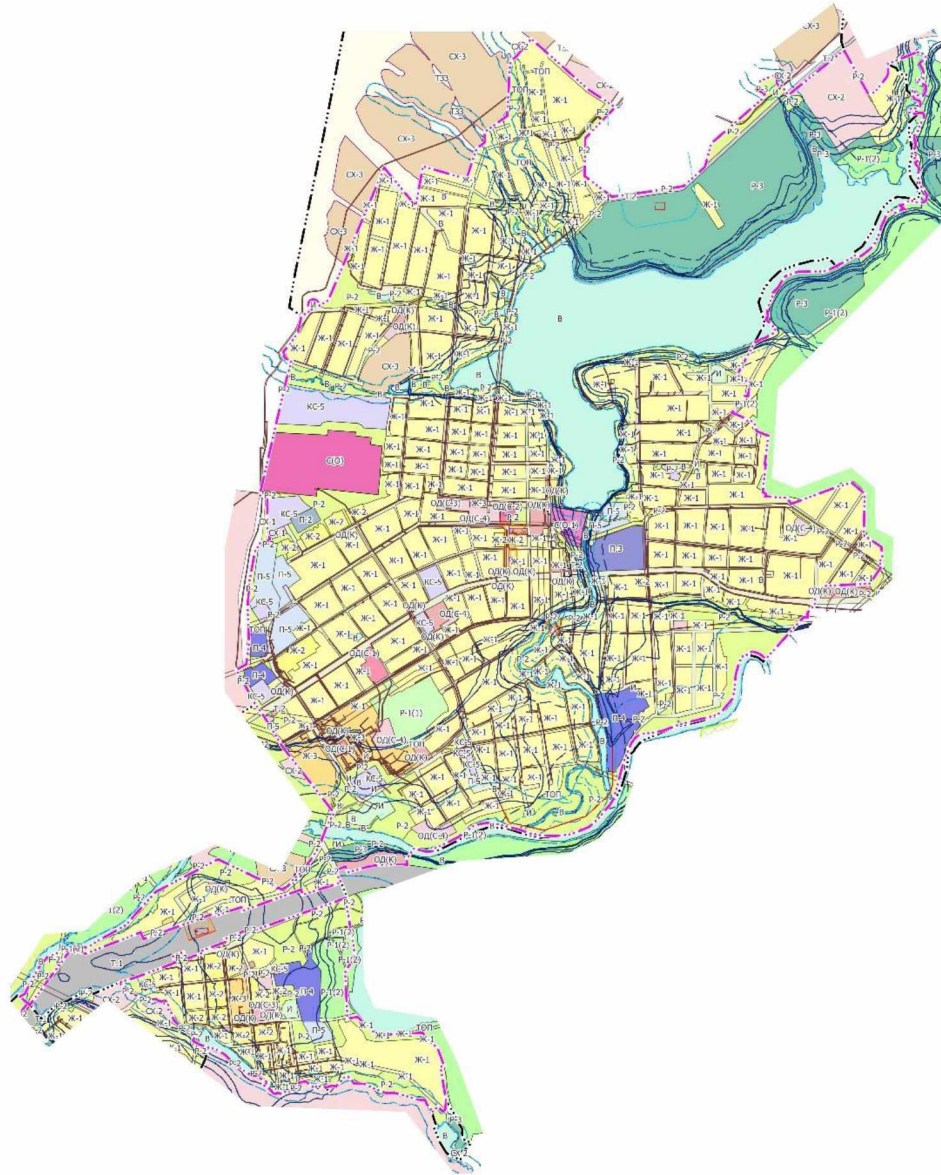
ИЗДАТЕЛЬСТВО «ИЗДАТЕЛЬСТВО  
ПЕРВОУРАЛЬСКОЕ»





Приложение 17.3  
к решению Первоуральской  
городской Думы  
от \_\_\_\_\_ № \_\_\_\_\_

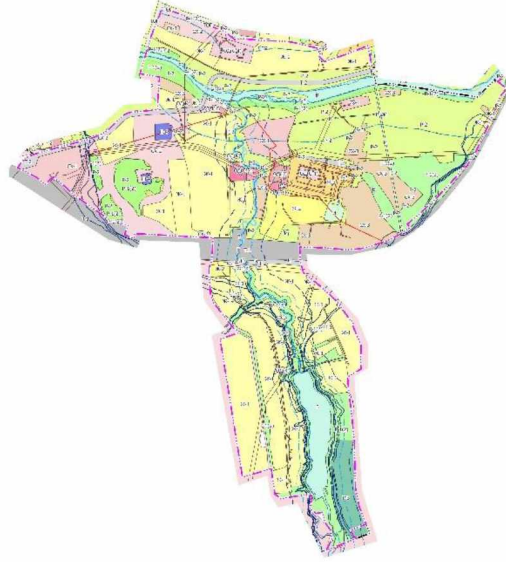
70.3.1 КАРТА ГРАДОСТРОИТЕЛЬНОГО ЗОНИРОВАНИЯ  
ПОСЕЛКА БИЛИМБАЙ





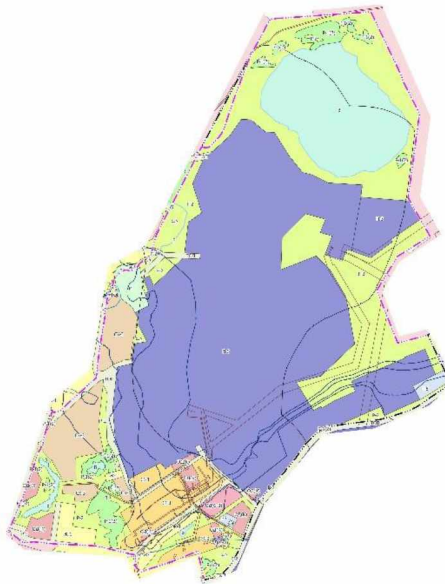
Приложение 17.4  
к решению Первоуральской  
городской Думы  
от \_\_\_\_\_ № \_\_\_\_\_

70.32 КАРТА ГРАДОСТРОИТЕЛЬНОГО ЗОНИРОВАНИЯ  
СЕЛА БУТЛЫКА

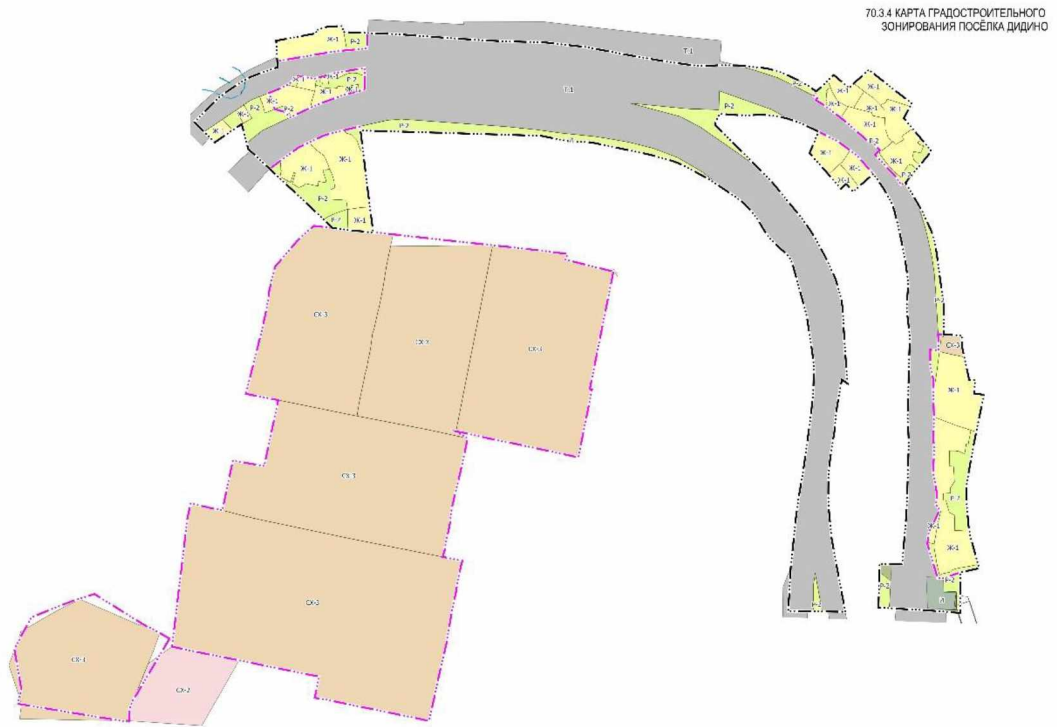


Приложение 17.5  
к решению Первоуральской  
городской Думы  
от \_\_\_\_\_ № \_\_\_\_\_

70.33 КАРТА ГРАДОСТРОИТЕЛЬНОГО ЗОНИРОВАНИЯ  
ПОДСЕЛКА БЕРЕГОВКА



Приложение 17.6  
к решению Первоуральской  
городской Думы  
от \_\_\_\_\_ № \_\_\_\_\_

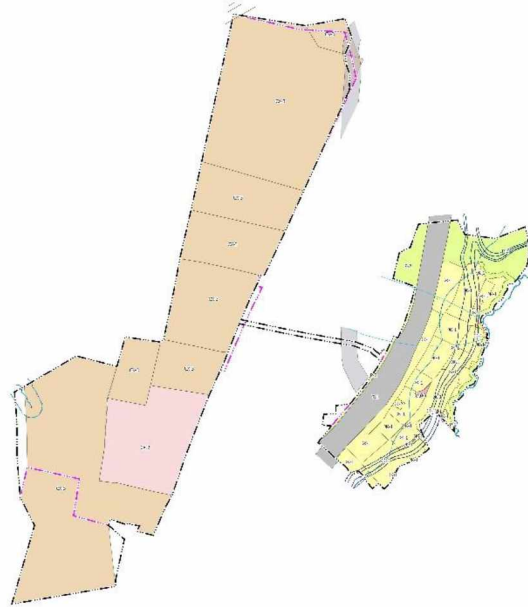


Приложение 17.7  
к решению Первоуральской  
городской Думы  
от \_\_\_\_\_ № \_\_\_\_\_



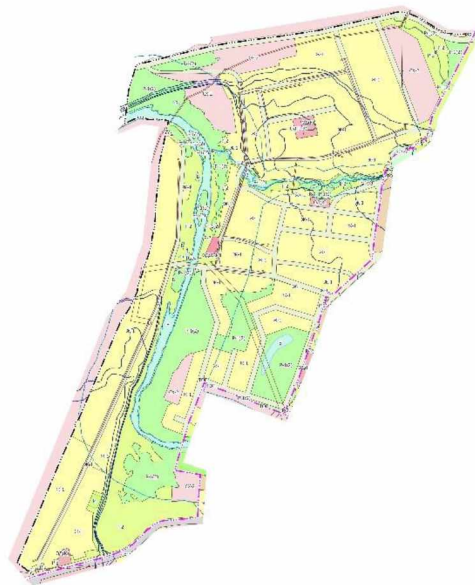
Приложение 17.8  
к решению Первоуральской  
городской Думы  
от \_\_\_\_\_ № \_\_\_\_\_

РЕШЕНИЕ РАЙОННОГО КОМПЕТЕНТНОГО  
ПОСЕЛКА АЛТАСОВКА



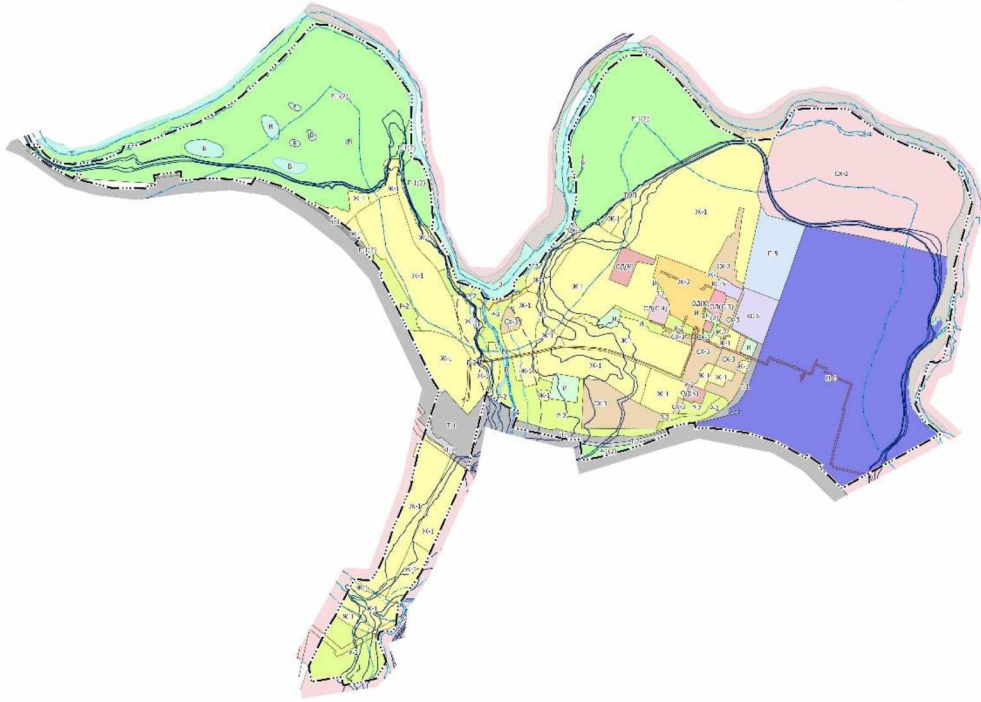
Приложение 17.9  
к решению Первоуральской  
городской Думы  
от \_\_\_\_\_ № \_\_\_\_\_

РЕШЕНИЕ РАЙОННОГО КОМПЕТЕНТНОГО  
ПОСЕЛКА ДЕРЕВЬЯ КОЖВАТОВО



Приложение 17.10  
к решению Первоуральской  
городской Думы  
от \_\_\_\_\_ № \_\_\_\_\_

70.3.8 КАРТА ГРАДОСТРОИТЕЛЬНОГО ЗОНИРОВАНИЯ  
ДЕРЕВНИ КРЫЛОСОВО



Приложение 17.11  
к решению Первоуральской  
городской Думы  
от \_\_\_\_\_ № \_\_\_\_\_

70.3.9 КАРТА ГРАДОСТРОИТЕЛЬНОГО ЗОНИРОВАНИЯ  
ДЕРЕВНИ МАКАРОВА

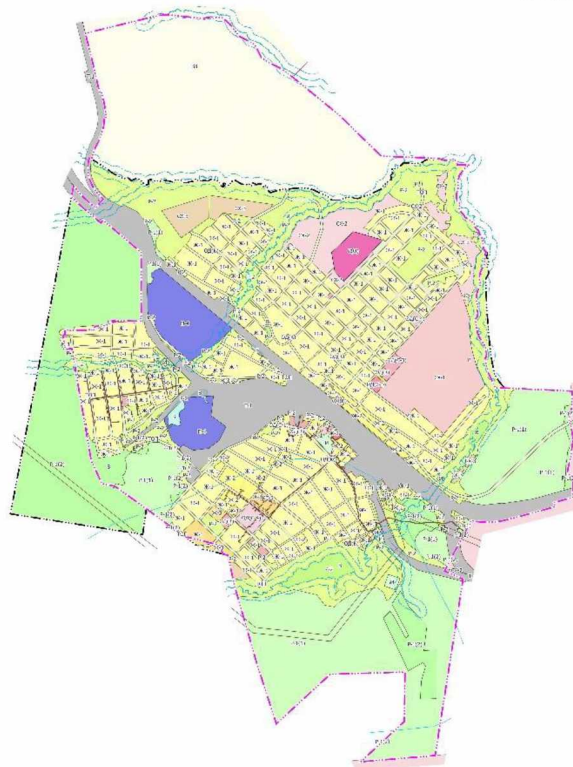


Приложение 17.12  
к решению Первоуральской  
городской Думы  
от \_\_\_\_\_ № \_\_\_\_\_



70.3.10 КАРТА ГРАДОСТРОИТЕЛЬНОГО ЗОНИРОВАНИЯ  
ДЕРЕВНИ ЧЕРЕМША

Приложение 17.13  
к решению Первоуральской  
городской Думы  
от \_\_\_\_\_ № \_\_\_\_\_



70.4.1 КАРТА ГРАДОСТРОИТЕЛЬНОГО ЗОНИРОВАНИЯ  
ПОСЕЛОК КУЗИН-О



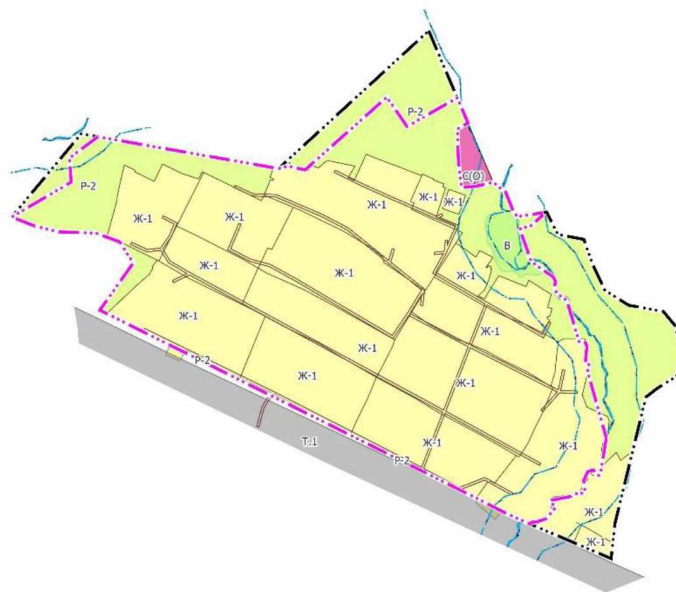
Приложение 17.14  
к решению Первоуральской  
городской Думы  
от \_\_\_\_\_ № \_\_\_\_\_

70.4.2 КАРТА ГРАДОСТРОИТЕЛЬНОГО ЗОНИРОВАНИЯ  
ДЕРЕВНИ КАМЕНКА



Приложение 17.15  
к решению Первоуральской  
городской Думы  
от \_\_\_\_\_ № \_\_\_\_\_

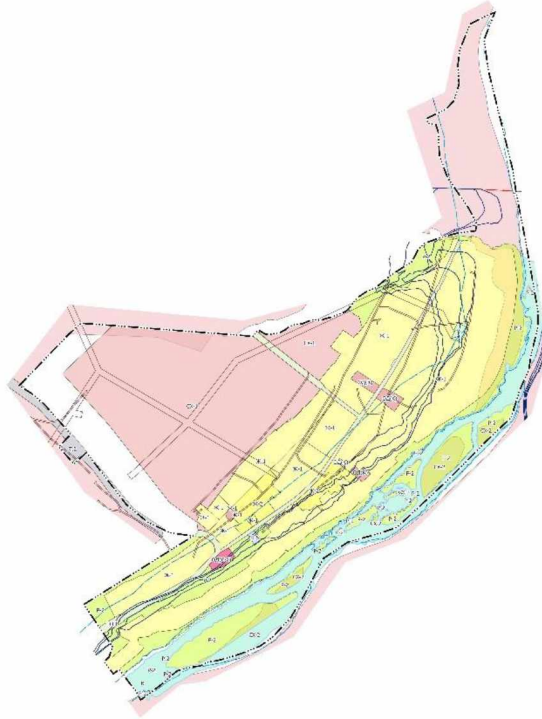
70.4.3 КАРТА ГРАДОСТРОИТЕЛЬНОГО ЗОНИРОВАНИЯ  
ПОСЁЛКА МЕРКИТАСИХА





Приложение 17.16  
к решению Первоуральской  
городской Думы  
от \_\_\_\_\_ № \_\_\_\_\_

78.44 КАРТА ТРАВОСТРОИТЕЛЬНОГО ЗОНИРОВАНИЯ  
СЕЛА НИЖНИЕ СЕЛО



Приложение 17.17  
к решению Первоуральской  
городской Думы  
от \_\_\_\_\_ № \_\_\_\_\_

78.43 КАРТА ТРАВОСТРОИТЕЛЬНОГО ЗОНИРОВАНИЯ  
ПОСЕЛКА ГОРЬКОЕ



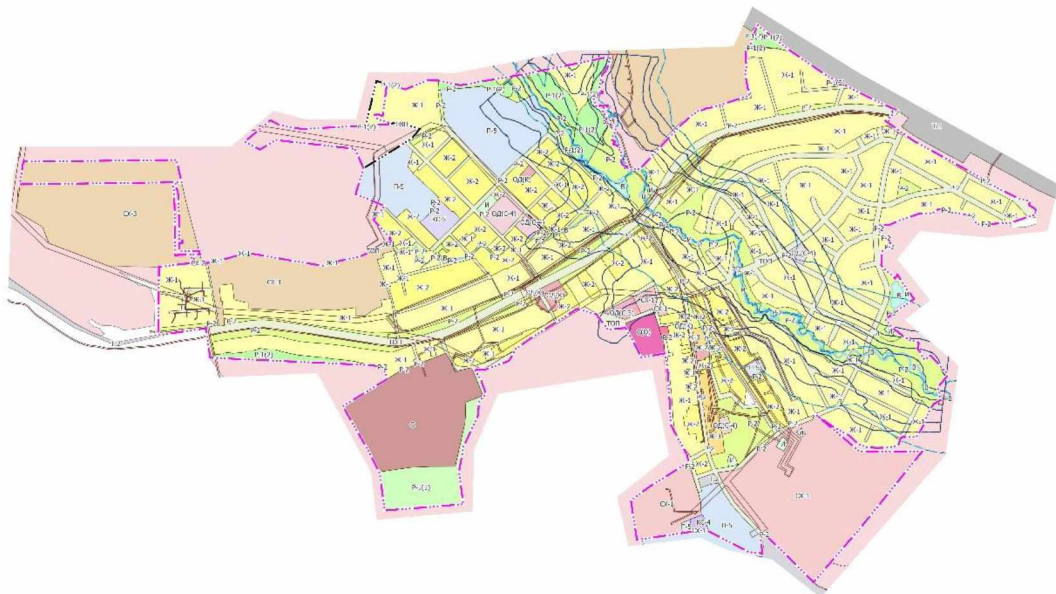
Приложение 17.18  
к решению Первоуральской  
городской Думы  
от \_\_\_\_\_ № \_\_\_\_\_

70.4.6 КАРТА ГРАДОСТРОИТЕЛЬНОГО ЗОНИРОВАНИЯ  
ДЕРЕВНИ ТРЕКА



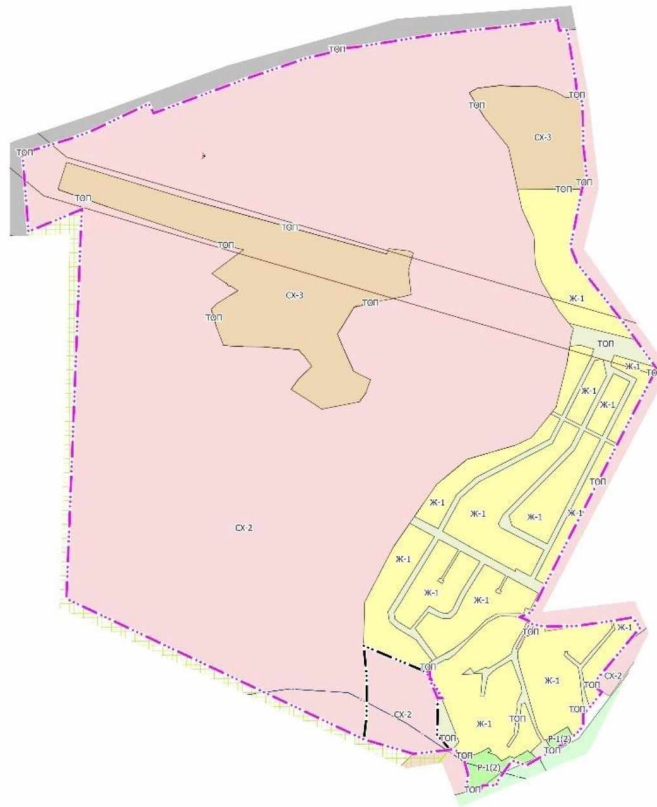
Приложение 17.19  
к решению Первоуральской  
городской Думы  
от \_\_\_\_\_ № \_\_\_\_\_

70.5.1 КАРТА ГРАДОСТРОИТЕЛЬНОГО ЗОНИРОВАНИЯ  
СЕЛА НОВОАЛЕКСЕЕВСКОЕ



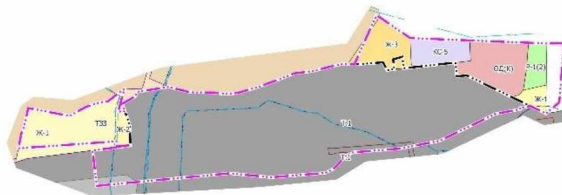
Приложение 17.20  
к решению Первоуральской  
городской Думы  
от \_\_\_\_\_ № \_\_\_\_\_

70.5.2 КАРТА ГРАДОСТРОИТЕЛЬНОГО ЗОНИРОВАНИЯ  
ПОСЕЛКА КАНАЛ



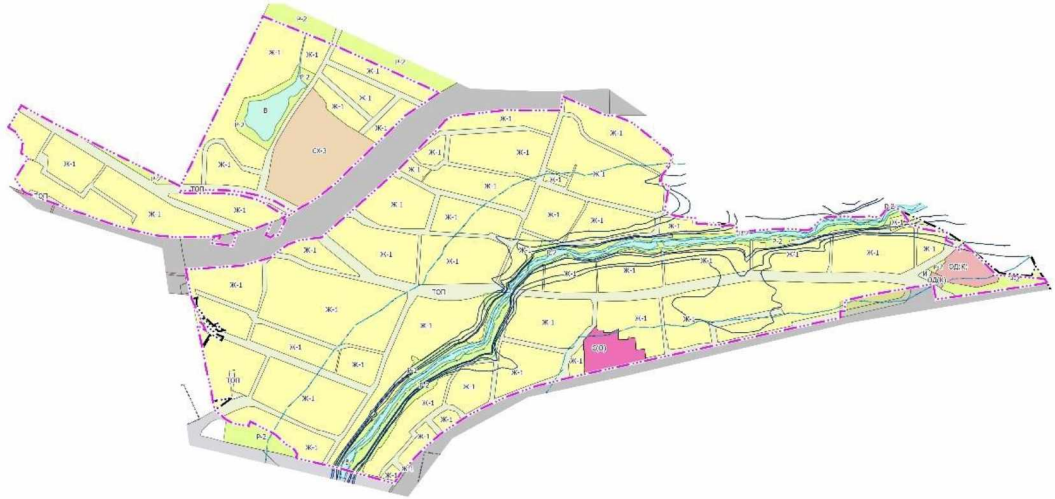
Приложение 17.21  
к решению Первоуральской  
городской Думы  
от \_\_\_\_\_ № \_\_\_\_\_

70.5.3 КАРТА ГРАДОСТРОИТЕЛЬНОГО ЗОНИРОВАНИЯ  
ПОСЕЛКА РЕШЕТЫ



Приложение 17.22  
к решению Первоуральской  
городской Думы  
от \_\_\_\_\_ № \_\_\_\_\_

70.5.4 КАРТА ГРАДОСТРОИТЕЛЬНОГО ЗОНИРОВАНИЯ  
ДЕРЕВНИ СТАРЫЕ РЕШЕТЫ



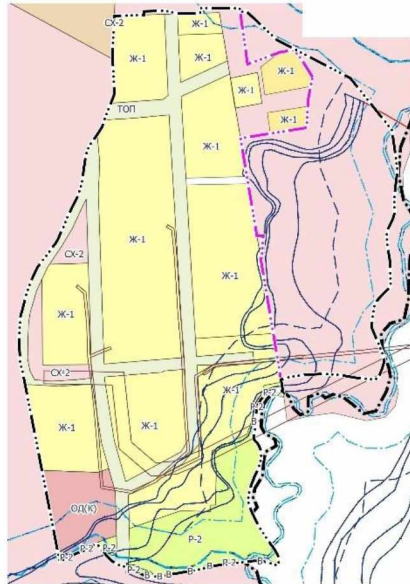
Приложение 17.23  
к решению Первоуральской  
городской Думы  
от \_\_\_\_\_ № \_\_\_\_\_

70.5.5 КАРТА ГРАДОСТРОИТЕЛЬНОГО ЗОНИРОВАНИЯ  
ПОСЕЛКА ФЛЮС



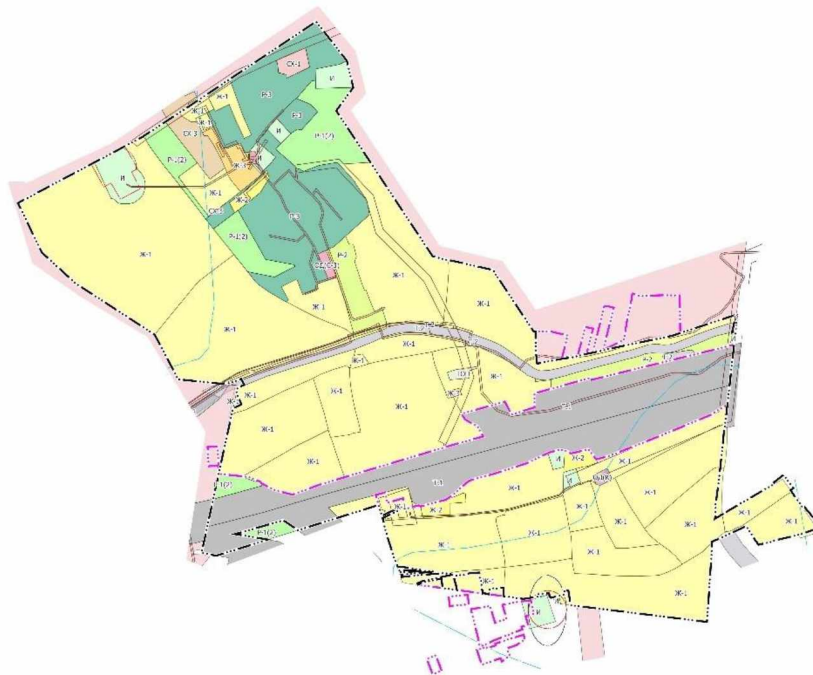
Приложение 17.24  
к решению Первоуральской  
городской Думы  
от \_\_\_\_\_ № \_\_\_\_\_

70.5.6 КАРТА ГРАДОСТРОИТЕЛЬНОГО ЗОНИРОВАНИЯ  
ДЕРЕВНИ ХОМУТОВКА



Приложение 17.25  
к решению Первоуральской  
городской Думы  
от \_\_\_\_\_ № \_\_\_\_\_

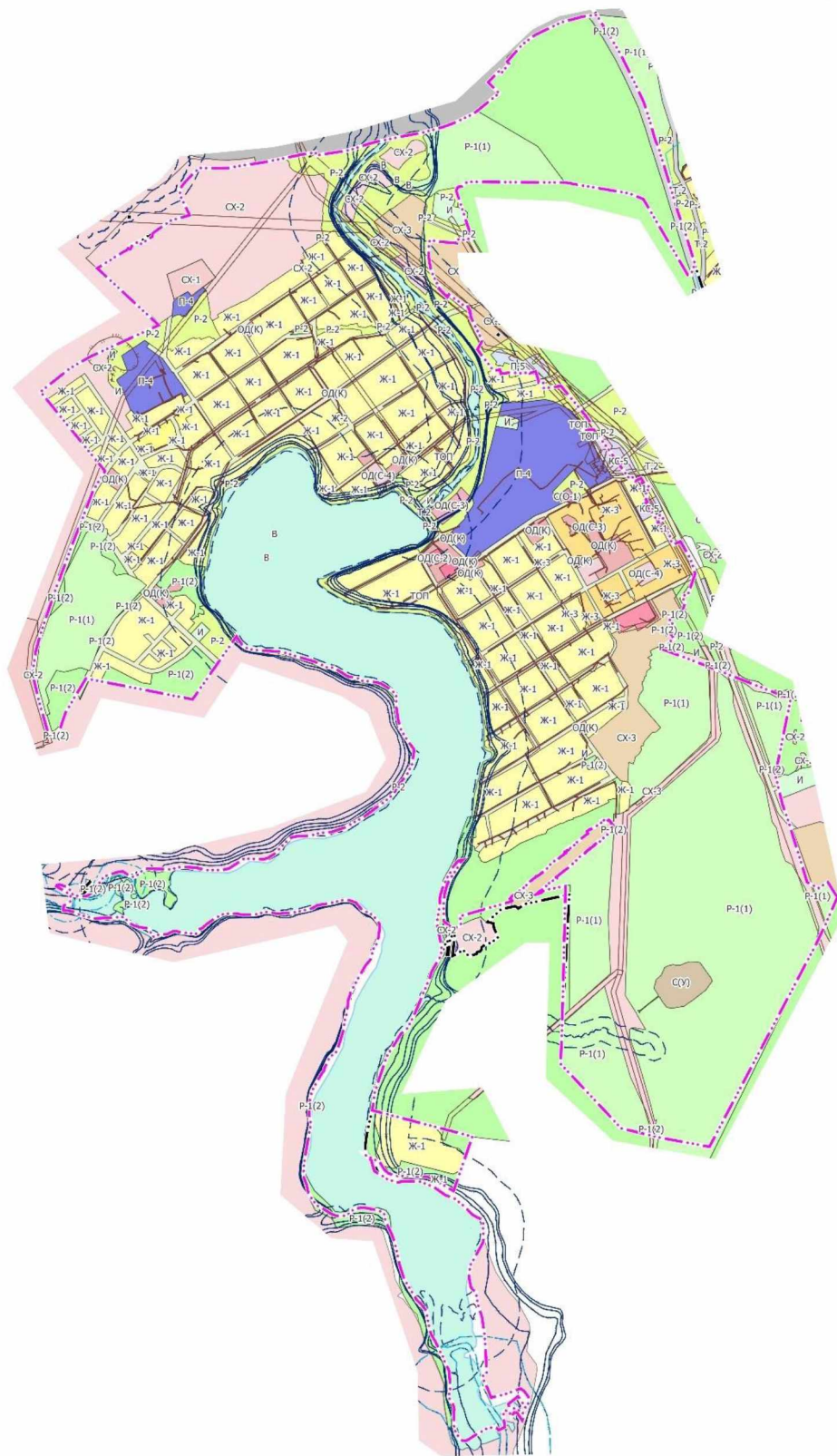
70.5.7 КАРТА ГРАДОСТРОИТЕЛЬНОГО ЗОНИРОВАНИЯ  
ПОСЕЛКА ХРУСТАЛЬНАЯ





Приложение 17.26  
к решению Первоуральской  
городской Думы  
от \_\_\_\_\_ № \_\_\_\_\_

70.6.1 КАРТА ГРАДОСТРОИТЕЛЬНОГО ЗОНИРОВАНИЯ  
ПОСЕЛКА НОВОУТКИНСК





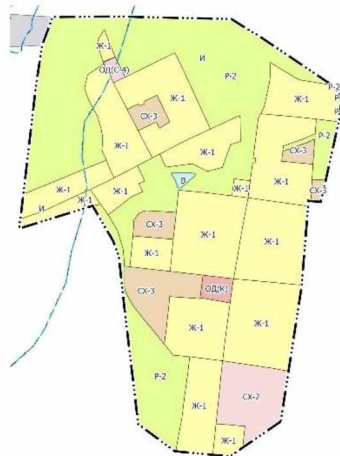
Приложение 17.27  
к решению Первоуральской  
городской Думы  
от \_\_\_\_\_ № \_\_\_\_\_

70.6.2 КАРТА ГРАДОСТРОИТЕЛЬНОГО ЗОНИРОВАНИЯ  
ПОСЁЛКА КУРСОВКА

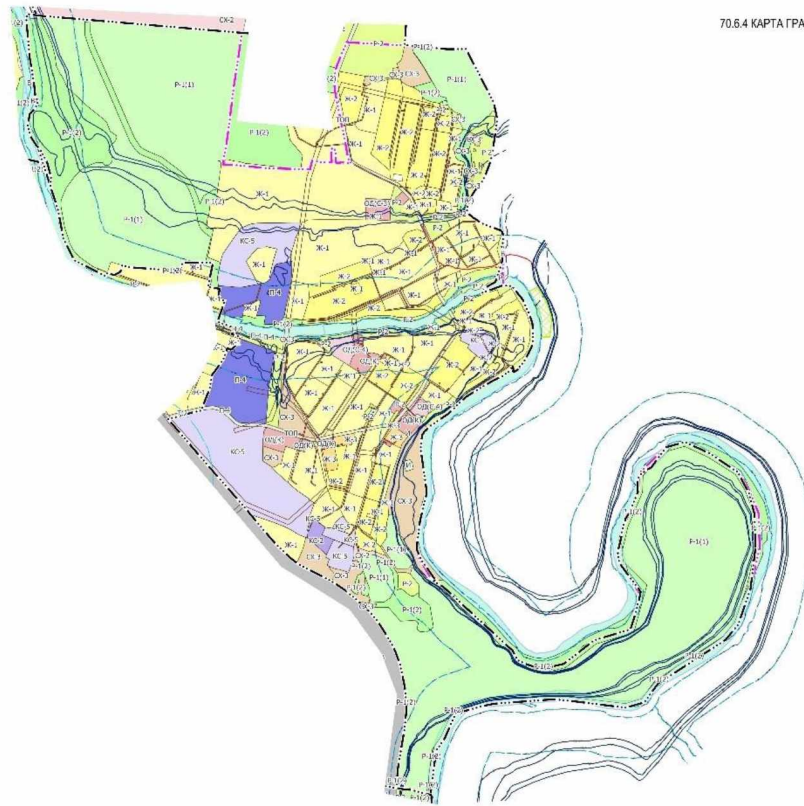


Приложение 17.28  
к решению Первоуральской  
городской Думы  
от \_\_\_\_\_ № \_\_\_\_\_

70.6.3 КАРТА ГРАДОСТРОИТЕЛЬНОГО ЗОНИРОВАНИЯ  
ПОСЁЛКА НОВАЯ ТРЁКА



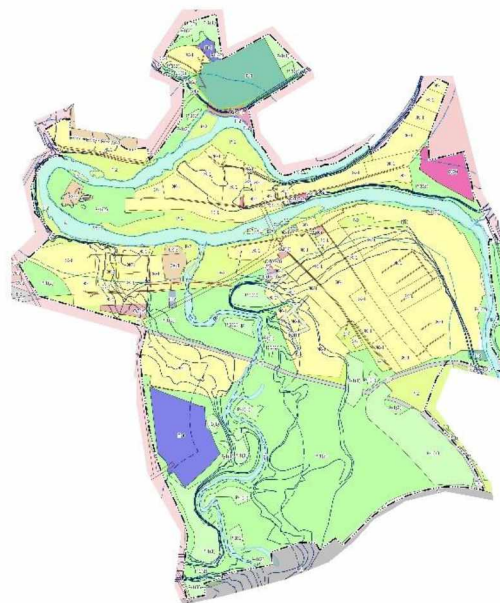
Приложение 17.29  
к решению Первоуральской  
городской Думы  
от \_\_\_\_\_ № \_\_\_\_\_



70.6.4 КАРТА ГРАДОСТРОИТЕЛЬНОГО ЗОНИРОВАНИЯ  
ПОСЕЛКА ПРОГРЕСС

Приложение 17.30  
к решению Первоуральской  
городской Думы  
от \_\_\_\_\_ № \_\_\_\_\_

70.6.5 КАРТА ГРАДОСТРОИТЕЛЬНОГО ЗОНИРОВАНИЯ  
СЕЛА СПОГОЗЕА



Приложение 17.31  
к решению Первоуральской  
городской Думы  
от \_\_\_\_\_ № \_\_\_\_\_

70.6.6 КАРТА ГРАДОСТРОИТЕЛЬНОГО ЗОНИРОВАНИЯ  
ПОСЁЛОК ШАДРИХА

